



Das Landesverwaltungsamt als zentrale Bündelungs- und Koordinierungsbehörde des Landes Sachsen-Anhalt



Hochschule Harz

Praxismesse Zukunftsnetzwerk

FB Verwaltungswissenschaften

03.06.2015

I. Landesverwaltungsamt

- Errichtung
- Auftrag
- Aufgabenbestand

II. Personalportfolio und Personalbedarf

III. Trends und Perspektiven



Öffentliche



Art. 20 GG

(1)

Die Bundesrepublik Deutschland ist ein demokratischer und sozialer Bundesstaat.

(2)

Alle Staatsgewalt geht vom Volke aus. Sie wird vom Volke in Wahlen und Abstimmungen und durch besondere Organe der Gesetzgebung, der **vollziehenden Gewalt** und der Rechtsprechung ausgeübt.

(3)

Die Gesetzgebung ist an die verfassungsmäßige Ordnung, die **vollziehende Gewalt** und die Rechtsprechung sind an Gesetz und Recht gebunden...



Verwaltungsmodernisierungsgrundsätze (VerwModGrG)

(27. Februar 2003)

§ 1 Ziele der Verwaltungsmodernisierung

(1)

Die öffentliche Verwaltung des Landes Sachsen-Anhalt ist wegen ihrer Bedeutung als wichtiger Standortfaktor konsequent in Richtung eines Dienstleisters zu entwickeln und von innen her zu modernisieren.

(2)

Die der Aufsicht des Landes unterstehende öffentliche Verwaltung ist an den Grundsätzen der Wirtschaftlichkeit, Sparsamkeit und Zweckmäßigkeit sowie Bürgerfreundlichkeit neu auszurichten.

§ 6 Allgemeine Mittelinstanz

(1)

Die Regierungspräsidien Dessau, Halle und Magdeburg werden mit Ablauf des 31. Dezember 2003 aufgelöst...

(3)

Mit Wirkung vom 1. Januar 2004 wird ein **Landesverwaltungsamt als zentrale Bündelungs- und Koordinierungsbehörde der Landesverwaltung** errichtet. Sitz des Landesverwaltungsamts ist Halle. Die Landesregierung richtet unselbständige Nebenstellen in Magdeburg und Dessau ein.

(4)

Das Landesverwaltungsamt nimmt die Aufgaben der allgemeinen Landesverwaltung zusammenfassend wahr und sorgt für einen einheitlichen Verwaltungsvollzug...

- **Errichtung zum 01.01.2004 als zentrale Bündelungs- und Koordinierungsbehörde des Landes Sachsen-Anhalt**
 - **Schnittstelle zwischen Landesregierung und kommunaler Ebene („Scharnierfunktion“)**
- **bestehend aus 25 Behörden**
 - Regierungspräsidien
 - Staatlichen Schulämtern
 - Staatlichen Seminaren für Lehrämter
 - Staatliche Seminar für das Lehramt an berufsbildenden Schulen
 - Landesamt für Versorgung und Soziales sowie
 - Ämtern für Versorgung und Soziales



Gesetz zur Einrichtung des Landesverwaltungsamtes

(17. Dezember 2003)

§ 1

Auflösung von Behörden

Die Staatlichen Schulämter, die Staatlichen Seminare für Lehrämter, das Staatliche Seminar für das Lehramt an berufsbildenden Schulen, das Landesamt für Versorgung und Soziales sowie die Ämter für Versorgung und Soziales werden mit Ablauf des 31. Dezembers 2003 aufgelöst.

§ 2

Übergang der Aufgaben

Alle Aufgaben, die den durch § 1 aufgelösten Behörden und den durch § 6 Abs. 1 des Verwaltungsmodernisierungsgrundsatzgesetzes aufgelösten Regierungspräsidien durch Gesetz oder aufgrund eines Gesetzes zugewiesen sind, gehen mit Ausnahme der der Landeszentralkasse im Regierungspräsidium Dessau zugewiesenen Aufgaben auf das Landesverwaltungsamt über.

§ 4

Personalübergang

(1) Die Beschäftigten der Behörden, deren Aufgaben auf das Landesverwaltungsamt übergehen, werden vom Zeitpunkt des Aufgabenübergangs an Beschäftigte des Landesverwaltungsamtes. § 26 Abs. 2 Satz 2 und 3 und Abs. 3, § 31 Abs. 1 Satz 1 Nr. 4 und § 36 a des Beamtengesetzes Sachsen-Anhalt bleiben unberührt...

§ 5

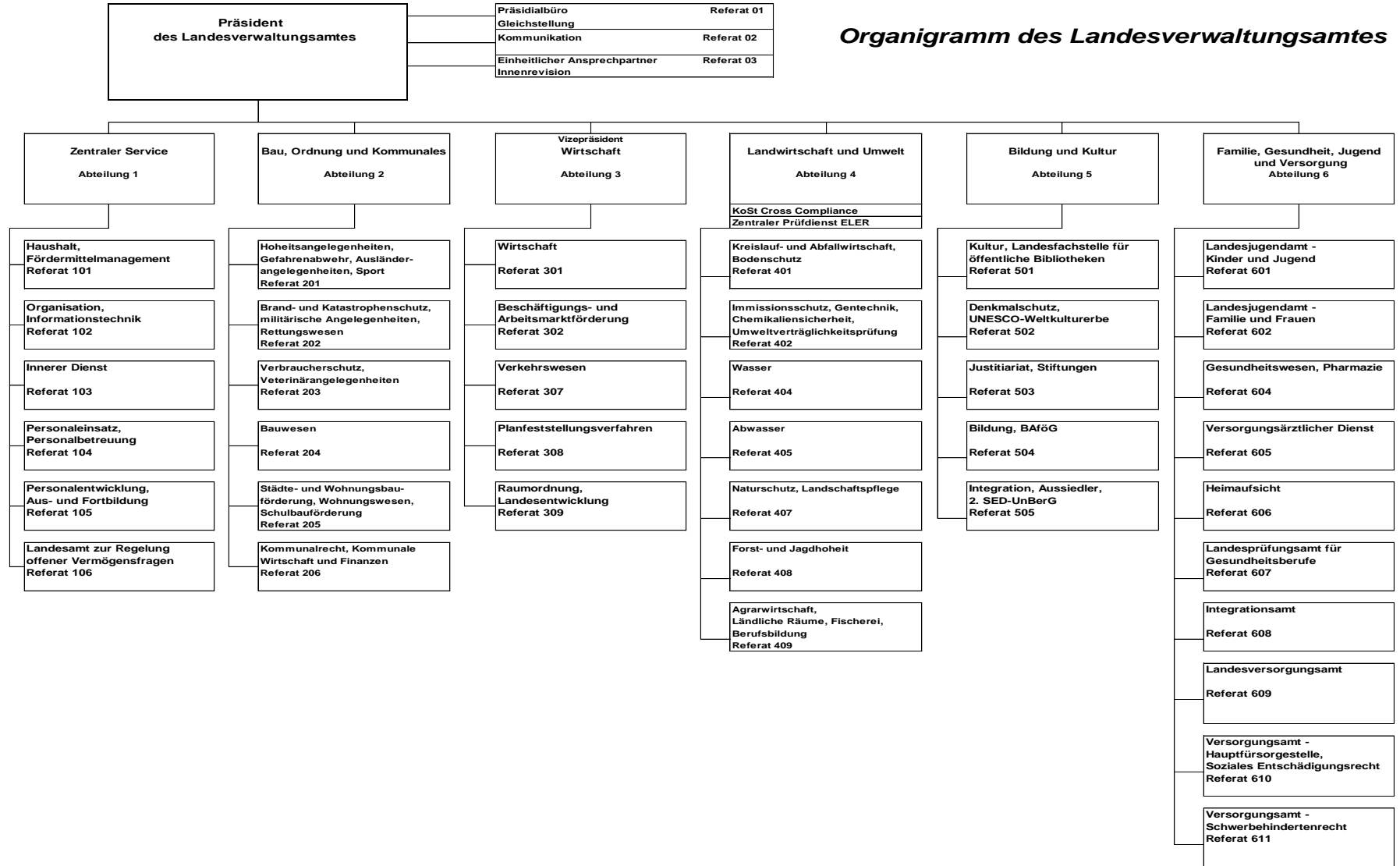
Aufsicht

(1) Die **Dienstaufsicht über das Landesverwaltungsamt führt das Ministerium des Innern**, soweit nicht nach Maßgabe des Gesetzes über die Errichtung der Verwaltungsbehörden der Kriegsopferversorgung eine Zuständigkeit des Ministeriums für Gesundheit und Soziales besteht. Die Dienstaufsicht erstreckt sich auf den Aufbau, die innere Ordnung, die allgemeine Geschäftsführung und die Personalangelegenheiten der Behörde.

(2) Die **Fachaufsicht über das Landesverwaltungsamt führt die jeweils fachlich zuständige oberste Landesbehörde**. Sie erstreckt sich auf die rechtmäßige und zweckmäßige Wahrnehmung der Aufgaben.

I. - aktuelles Organigramm LVwA

Organigramm des Landesverwaltungsamtes



I. – Fachkompetenz und Serviceorientierung

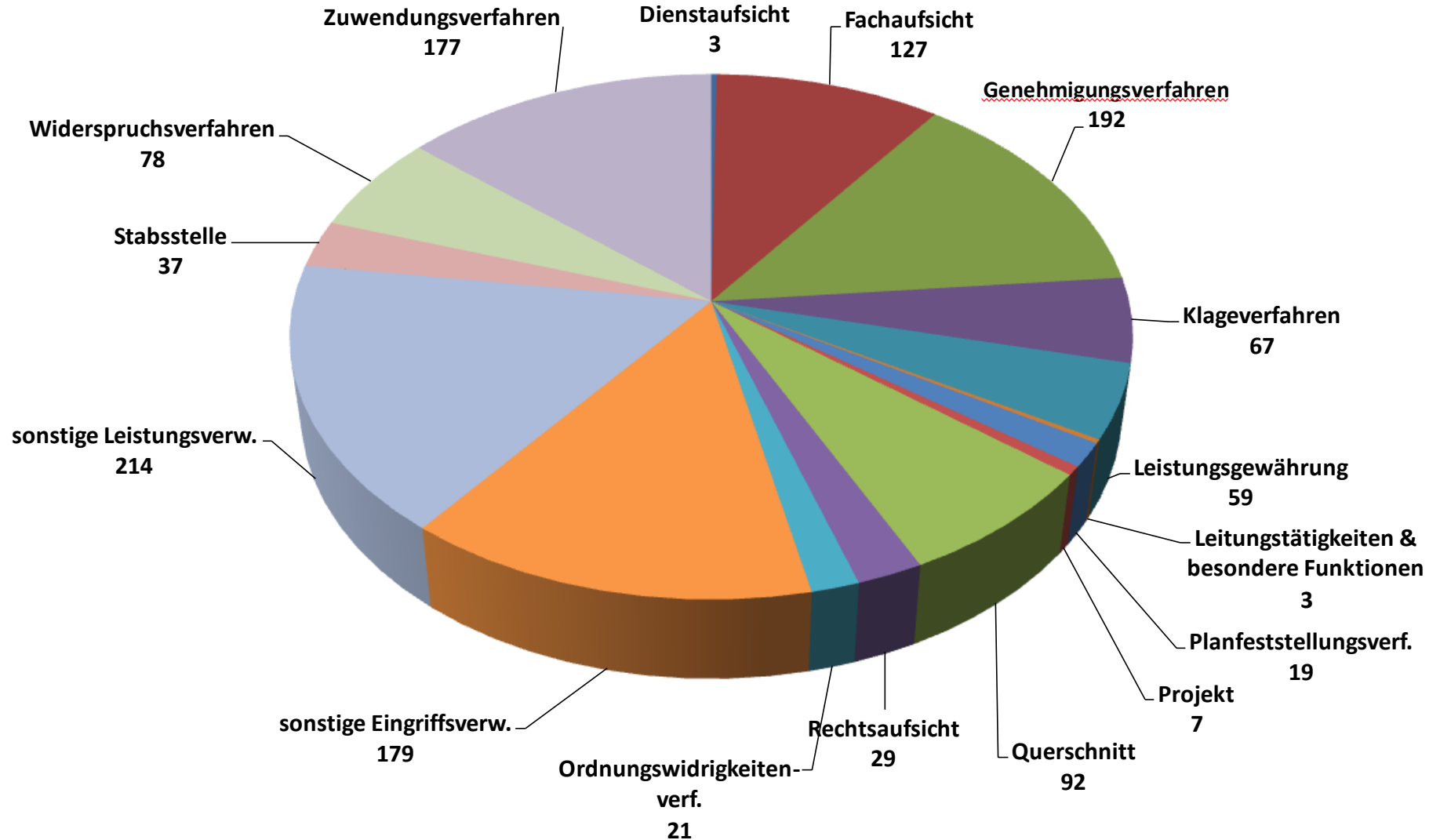




I. - Aufgabenbestand und Aufgabenarten

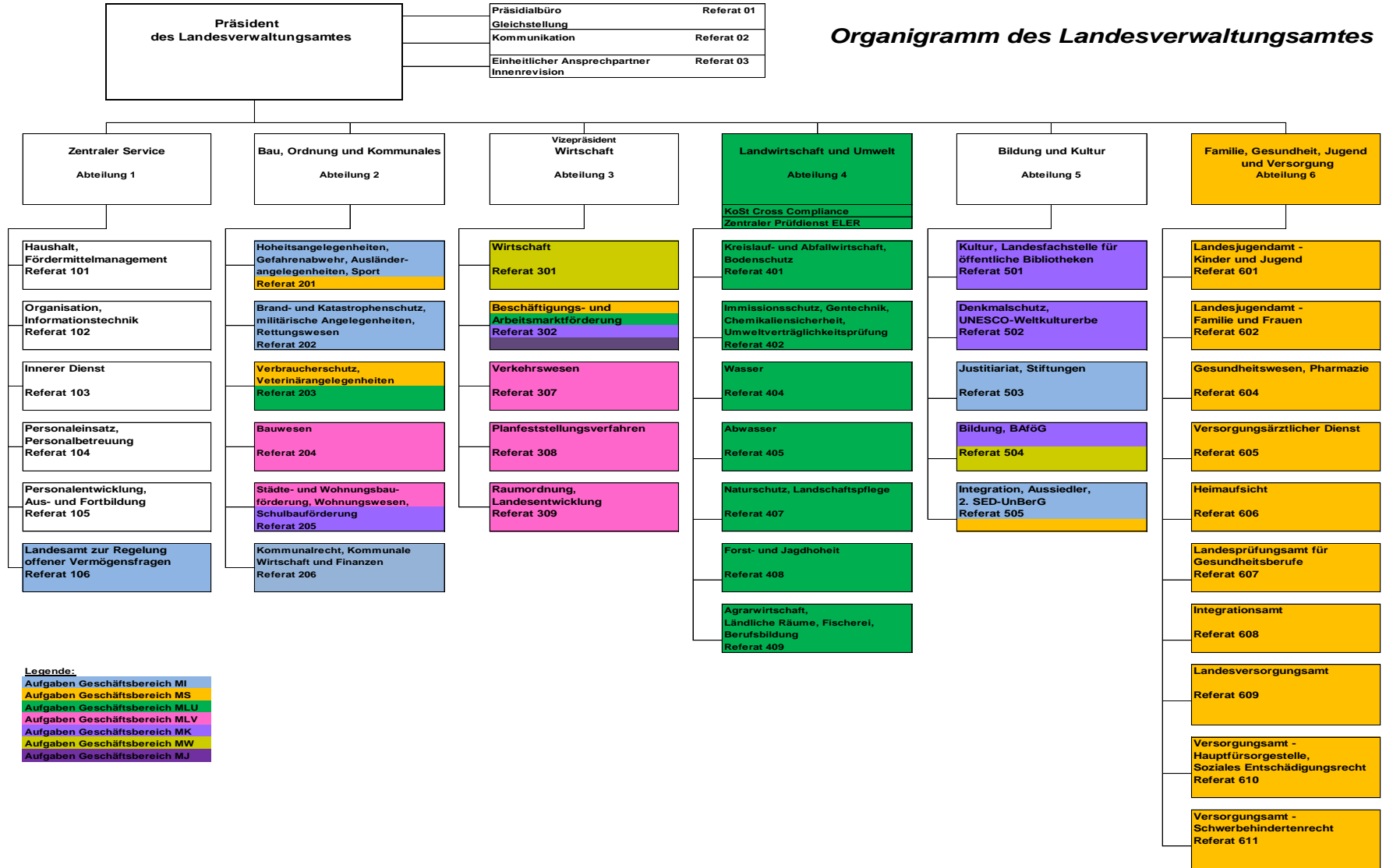
Stand: 01.01.2015

1.284 Aufgaben



I. - Ressortzuständigkeiten

Organigramm des Landesverwaltungsamtes





I. - Behördenstruktur

- seit Errichtung des LVwA im Jahr 2004
 - stetiger Aufgabenzuwachs (2004: 1.049 Aufgaben)

- Abkehr von der reinen oberen **Vollzugsbehörde** mit klassischer Aufsichtsfunktion (Sicherstellung eines einheitlichen Verwaltungsvollzugs)

- hin zu einer **Leistungs-, Genehmigungs- und Bewilligungsbehörde**
 - 865 Aufgaben in Erstzuständigkeit!

- in Teilen **Dienstleistungszentrum** für die Landesregierung



I. - Bewirtschaftungsvolumen (ohne Personalkosten)

	Bewirtschaftungsvolumen	2004	2005	2006	2007	2008	2009	2010	2011	2012	2013	2014
		in Mio Euro	in Mio Euro	in Mio Euro	in Mio Euro	in Mio Euro	in Mio Euro	in Mio Euro	in Mio Euro	in Mio Euro	in Mio Euro	in Mio Euro
1	Mittel des Ministeriums für Inneres und Sport (EPL 03)	36,09	32,21	29,59	26,53	55,02	42,54	27,54	29,40	32,47	24,06	37,35
2	Mittel des Ministeriums für Arbeit, Gesundheit und Soziales (EPL 05)	629,18	283,29	286,44	293,79	313,57	316,24	329,74	337,95	331,03	361,01	381,03
3	Mittel des Kultus- und Wissenschaftsministeriums (EPL 06 und 07)	123,52	128,04	230	253,06	242,44	236,56	249,15	250,00	174,61	175,20	180,38
4	Mittel des Ministeriums für Wirtschaft (EPL 08)	184,81	24,88	24,86	26,03	12,1	9,44	10,25	10,30	2,71	2,36	1,50
5	Mittel des Ministeriums für Landwirtschaft und Umwelt/Bereich Landwirtschaft (EPL 09)	102,58	119,74	96,84	96,43	68,54	140,21	109,41	125,47	147,35	147,34	154,89
6	Mittel der Allgemeinen Finanzverwaltung (EPL 13)	95,63	253,32	208,59	132,33	145,57	181,04	244,01	216,96	243,89	718,26	548,81
7	Mittel des Ministeriums für Landesentwicklung und Verkehr (EPL 14 und 20)	438,31	311,58	299,1	300,43	298,42	289,97	324,95	325,52	315,35	229,20	240,02
8	Mittel des Ministeriums für Landwirtschaft und Umwelt/Bereich Umwelt (EPL 15)	43,06	14,36	17,52	16,38	25,86	21,91	24,81	36,55	47,89	48,92	38,04
9	Mittel des Ministeriums für Justiz und Gleichstellung (EPL 11)	0	0	0	0	0	0	0	0	2,54	2,36	2,52
10	Mittel Informationstechnologie und Kommunikationstechnik (ITK) (EPL 19)	0	0	0	0	0	0	1,47	1,62	0,92	0,97	1,08
11	Mittel aus dem Sondervermögen Schwerbehinderten-Ausgleichsabgabe (EPL 50)	35,5	42,11	36,61	35,57	24,73	17,21	40,22	35,83	45,14	40,66	41,94
	Gesamt	1.688,68	1.209,53	1.229,55	1.180,55	1.186,25	1.255,12	1.361,55	1.369,60	1.343,90	1.750,34	1.627,56

I. - Ausreichung von Fördermitteln durch das LVwA

- **19 Förderreferate**
- **ca. 180 Bedienstete ausschließlich, ca. 100 Bedienstete in Anteilen**
- **177 Förderprogramme** (Land, Bund, EU-Mittel)
 - davon: Land/Bund (107 nationale Programme)
 - ESF (46 Programme)
 - EFRE (13 Programme)
 - ELER (11 Programme)
- **8 Ressorts** (MI, MS, MW, MLV, MLU, MK, MJ, MF)
- **9 Einzelpläne** (03, 05, 07, 08, 09, 11, 13, 14, 15)
- ca. 60 %: Antragsteller Kommunen
- **2014:** Ausreichung von **582.390.088,44 €** durch das LVwA



II. – Personalportfolio

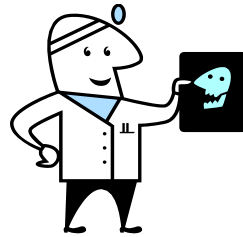
1.385 aktive Beschäftigte

davon: 139 Befristungen (ca. 10 %)

II. - Fachkräftebedarf

Bei unbefristeten Einstellungen:

Bachelor öffentliche Verwaltung
Juristen
Sozialpädagogen
Ärzte
Tierärzte
Apotheker
Ingenieure
Verfahrenstechniker



Bei befristeten Einstellungen:

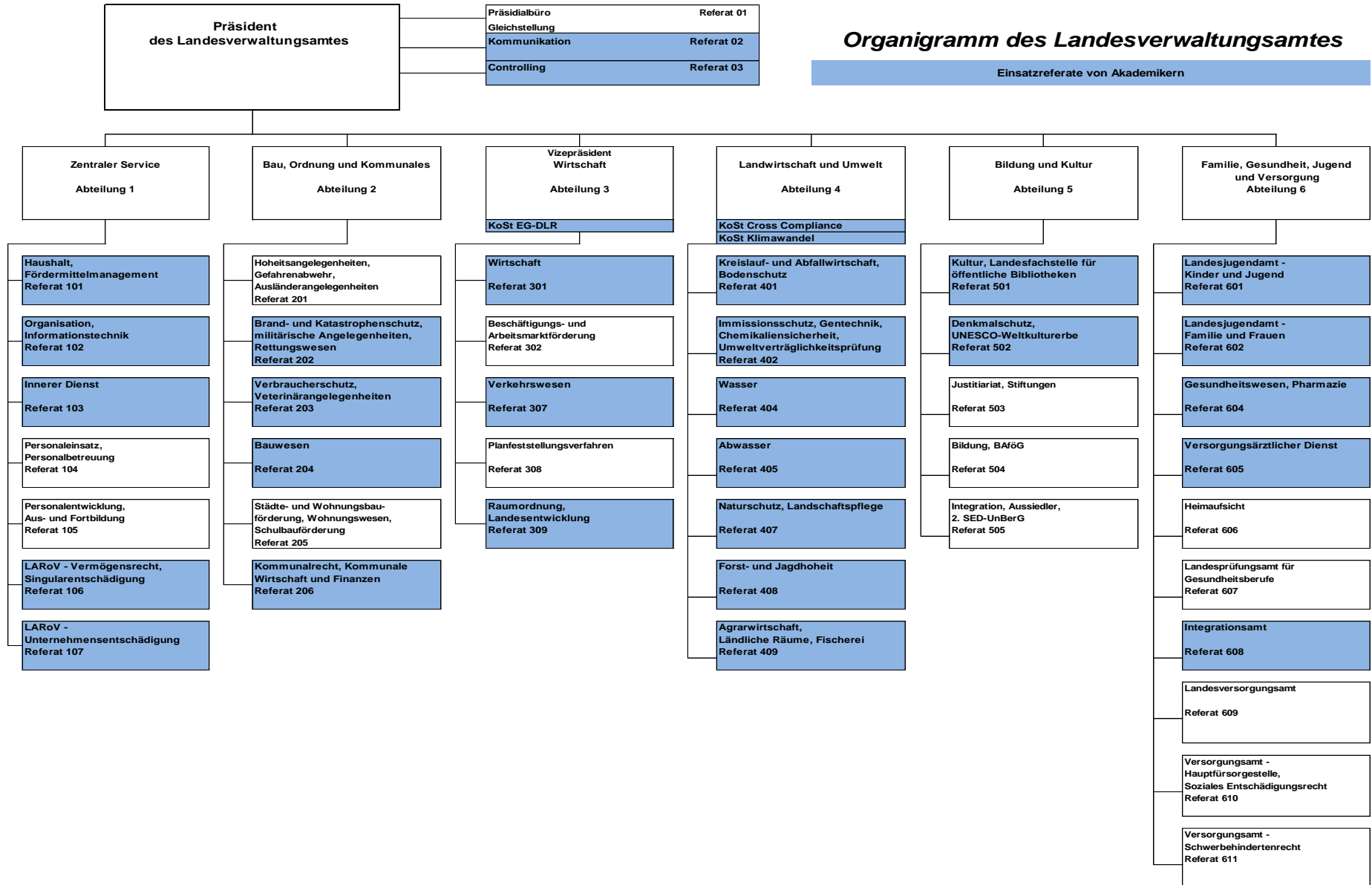
Fachrichtung allgemeine Verwaltung
Fachrichtung Betriebswirtschaft/Verwaltungsökonomie
Fachrichtung Wasserbau/Wasserwirtschaft
Fachrichtung Bauingenieurwesen
Fachrichtung Verfahrenstechnik



II. - Einsatz anderer Fachrichtungen

Organigramm des Landesverwaltungsamtes

Einsatzreferate von Akademikern



II. – Personalbedarf: wen suchen wir?

... den jungen, fachkompetenten, dynamischen, motivierten, aufgeschlossenen Bediensteten

Fachkompetenz:

- erfolgreiches Studium

Sozialkompetenzen:

- u.a. Teamplayer, Kontaktfreude, Aufgeschlossenheit, Einsatz, Motivation, Belastbarkeit, Serviceorientierung

soft skills:

- erfolgreiche Praktika, Sprachen, IT-Beherrschung, Auslandserfahrung



II. – Personalbedarf: was bieten wir?

während des Studiums:

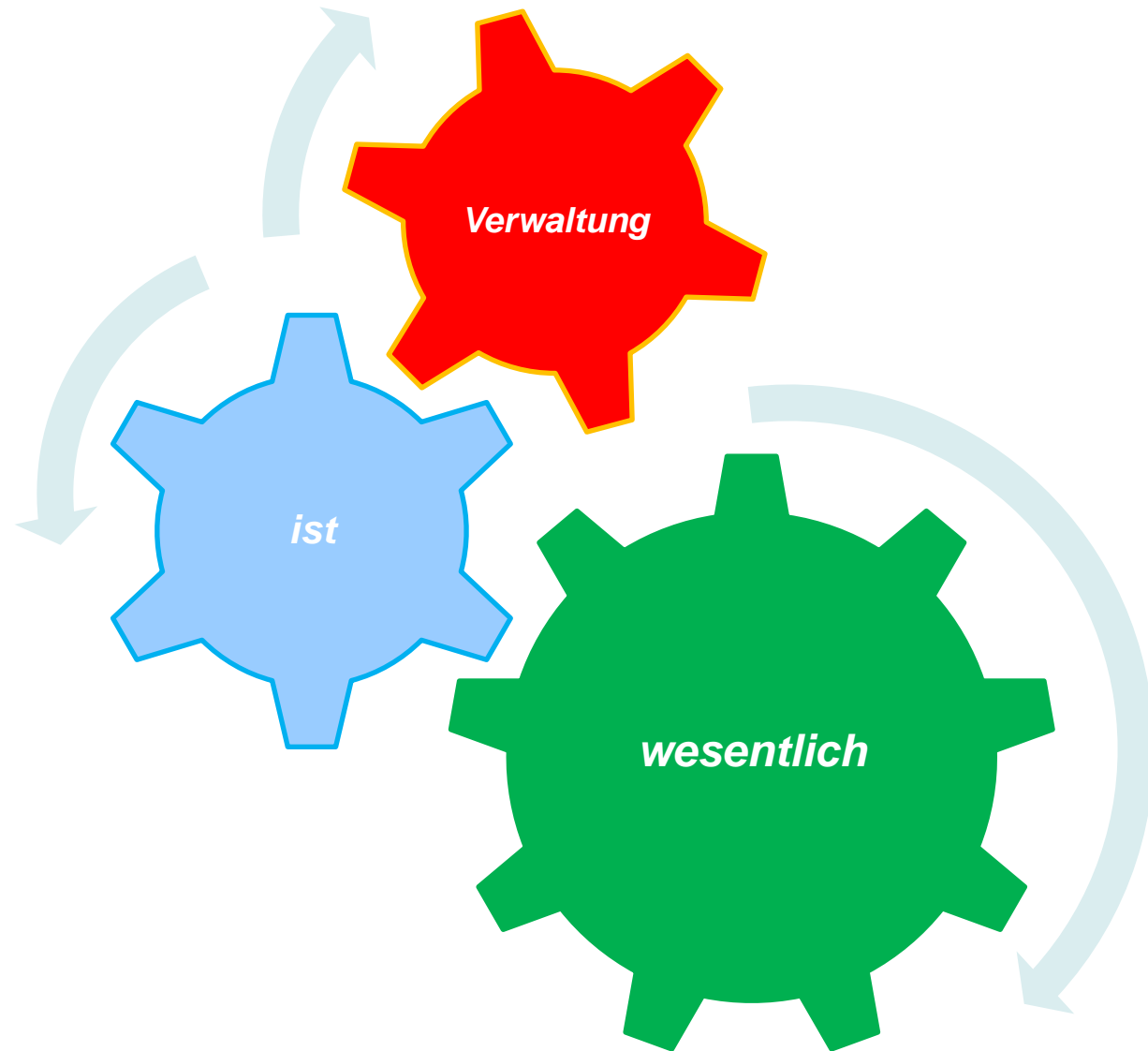
- Praktika, Verwaltungserfahrung

nach der Einstellung:

- attraktiver Arbeitgeber/Dienstherr
- familienfreundliche Behörde
- interessante Aufgabengebiete (Rotation, Verwendungsbreite etc.)
- Personalentwicklungsperspektiven (Stellenwertigkeiten, Fortbildung etc.)

III. - Trends und Perspektiven

- Europäische Integration – deutliche **Kompetenzverlagerung**
- Ausrichtung der Verwaltung auf die **globalen Anforderungen** der Wirtschaft
- **Steigende Qualifikationsanforderungen** an die Mitarbeiterinnen und Mitarbeiter bezüglich Sprach, IKT- und Projektkompetenzen
- **Haushaltskonsolidierung und demografische Auswirkungen**
- **Technologische Innovationen** im privaten und gewerblichen Bereich
- **Mobile Government** – Agile Verwaltung
- **Großprojektmanagement, Bürgerbeteiligung**, mehr Mitspracheprozesse, Transparenz





***Vielen Dank
für Ihre
Aufmerksamkeit!***